

УДК 378

РАЗЛИЧИЯ ЛИЧНОСТНЫХ ОСОБЕННОСТЕЙ СТУДЕНТОВ, ПОСТУПАВШИХ В ВУЗ В РАЗНОЕ ВРЕМЯ

В. А. Сальников, Е. М. Ревенко, Д. А. Кленин

Аннотация. В работе рассмотрены сравнительные данные черт личности студентов (юношей и девушек) различных лет поступления в технический вуз. Выявлен определенный комплекс черт личности, который отличает набор студентов разных лет, это позволяет предположить, что изменения, происходящие в системе образования, в определенной степени влияют на личность обучающихся. Принимая во внимание, что студенты являются активными субъектами процесса учения, знание и учет их индивидуально-психологических особенностей является важной предпосылкой успешности реализации педагогических методов и приемов. Совершенствование образовательных программ должно соотноситься с индивидуальными особенностями активного субъекта обучения, которые, в свою очередь сами динамичны в зависимости от социально-экономических преобразований в обществе и в образовании, в частности.

Ключевые слова: черты личности, интеллект, образовательная деятельность, педагогические инновации, обучающиеся.

Введение

При рассмотрении проблемы развития системы образования чаще обращается внимание на «совершенствование», «дальнейшее развитие», «качественное улучшение», «инновационное обновление». Признавая реальность глобальных перемен в современном обществе, необходимо оставить иллюзии «усовершенствования» существующего уклада в организации образования. Инновационная составляющая в образовании, свидетелями которой мы являемся, в большей мере есть деятельность поиска новых познавательных процессов. Сегодня в высшем образовании реализуется переход от знаниевой парадигмы к компетентностной. Возросший темп внедрения инновационных разработок и их разнообразие – наиболее характерные черты современного производства, в силу этого от системы образования в настоящее время требуется увеличение темпов включения новых идей и технологий в педагогический процесс. Использование инновационных технологий в образовании способно решить многие проблемы, связанные с подготовкой специалистов, отвечающих запросам современного общества.

В соответствии с современными системными представлениями педагогическая система и реализующий ее процесс представляют собой сложную, многоэлементную и многоуровневую структуру, состоящую из ряда взаимосвязанных и взаимообусловленных элементов. В результате

при проектировании комплексных инноваций в образовании необходимо обеспечить единство технологических, экономических, педагогических, организационных составляющих, а также содержание профессионального образования и требований к его качеству.

Успех учения, кроме выше названного, определяется многими другими субъективными факторами, такими особенности психики, как внимание, память, качество познавательных процессов, способности, интеллект, мотивации, интересы и т.д. Все это в значительной степени определяет обучаемость, но как показывает практика педагогической деятельности, каждый может достичь высокого результата, но путь и сроки достижения будут различными.

Практически во всех развитых странах мира поворот в развитии педагогических технологий в ходе реформирования систем образования сделан на обучение умению самостоятельно добывать нужную информацию, вычленять проблемы и искать пути их рационального решения, уметь критически анализировать полученные знания и применять их для решения новых задач. Человечество вступает в новую инновационную фазу развития, которая может быть определена как «фаза становления общества знаний». Одновременно глобальные инновационные процессы сопровождаются ускоренным развитием всех сторон общественной жизни, что чрезвычайно углубляет противоречие между темпами общественного и индивидуального социокультурного развития.

Возможность преодоления этого противоречия связывается с развитием инновационного обучения, которое должно быть ориентировано на формирование личности, готовой к адаптации в условиях быстрых перемен и неопределенного будущего. Подобная готовность должна реализоваться за счет развития способностей к творчеству, разнообразным формам мышления и сотрудничеству [1, 2].

Вместе с тем индивидуальность личности обучаемых и их различия побуждают к индивидуализации самого процесса обучения, сложность же заключается в использовании для этих целей информационных и коммуникационных технологий, которые способны реализовать передовые методики обучения и наиболее обширные базы данных. Переход к личностной парадигме – закономерный итог развития образовательного мышления человека: на смену поверхностно-предметному освоению мира приходит глубинно-смысловое постижение мироздания человеком как субъектом космогенеза. Обращение к личностной парадигме представляет собой более высокую степень целостности в познании и проектировании образовательных процессов, что значительно расширяет функцию методологии педагогики. Она становится своеобразной прикладной сферой философии человека, а в качестве регулятора педагогического познания выступает целостный образ человеческого бытия, возможностей образования в развитии сущностных сил человека [3]. Для построения эффективной образовательной практики необходимо четко понимать то обстоятельство, что человек сам сотворяет в себе личность, востребуя исключительно то личностное, что свойственно только ему.

Наиболее важным представляется развитие способности личности к самосовершенствованию и саморазвитию, а также развитие творческого потенциала. Ключевым же моментом в развитии современного образования является совершенствование технологий обучения. В результате появляется противоречие между потребностью формирования инновационной образовательной среды и отсутствием теоретических и методологических основ для реализации этого. Другим существенным недостатком образовательной системы является то, что использование современных технологий в малой степени увязывается с

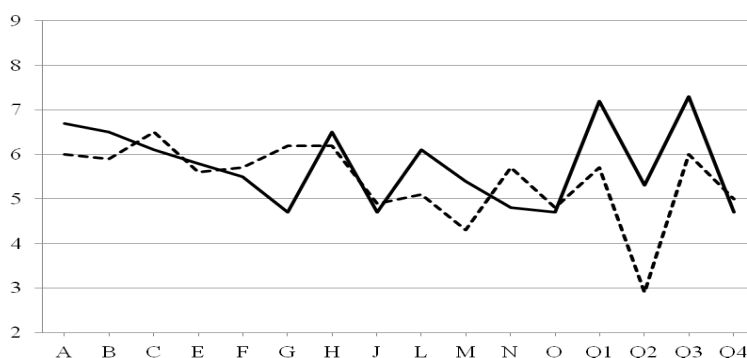
индивидуально-психологическими особенностями субъекта обучения. Также явно недостаточно изучаются изменения личностных особенностей обучающихся в ответ на совершенствование образовательных технологий. Нет данных о том, какие индивидуально-психологические особенности обучающихся способствуют, а какие затрудняют обучение при переходе со знаниевой на компетентностную парадигму. Знание этих особенностей позволит более целесообразно планировать последующую образовательную деятельность. Следовательно, задача исследования заключалась в сравнении черт личности у студентов и студенток, поступивших в различное время в образовательное учреждение.

Основная часть

В исследовании приняли участие студенты первого курса СибАДИ, поступившие в 2000 и 2008 г., всего 212 человек. Черты личности изучались с помощью факторного личностного опросника Кеттелла [4].

Полученные результаты и их обсуждение. Юноши и девушки, поступившие в академию в 2000 г. и выбравшие инженерные специальности в определенной степени различаются чертами личности. У студентов более выражены общительность A , интеллект B , гибкость, восприимчивость к переменам Q_1 , высокий самоконтроль Q_3 , в то время как студенток отличает более выраженная доминантность E , ранимость, чувствительность I , более выраженная склонность к соперничеству, подозрительность L , низкая самооценка, склонность к чувству вины O , более выраженная фрустрированность Q_4 . Отмеченные различия достоверны ($P < 0,05$). В целом по отмеченным характеристикам может быть дана обобщенная характеристика. Юношей 2000 г. (Рис. 1) поступления отличают эмоциональная пластичность, открытость, эмоциональная устойчивость, самоконтроль, в то время как для девушек 2000 г. (Рис. 2) поступления наиболее характерными чертами являются высокая чувствительность, неудовлетворенность собой, неуверенность в себе, внутренняя напряженность, направленность на свой внутренний мир [5]. При сочетании высоких оценок по факторам O , L , Q_4 , как отмечает А.Н. Капустина [6], диагностируется невротический синдром тревожности.

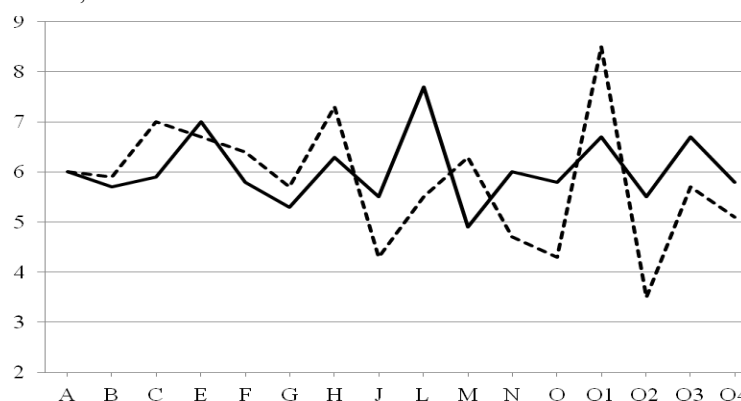
Значения шкал, в стенах



Шкалы теста 16 PF

Рис. 1. Средние профили студентов юношей поступивших на первый курс СибАДИ в 2000 и 2008 годах. Обозначения: сплошная линия – студенты, поступившие в 2000 году, прерывистая – в 2008 году

Значения шкал, в стенах



Шкалы теста 16 PF

Рис. 2. Средние профили студенток поступивших на первый курс СибАДИ в 2000 и 2008 годах. Обозначения: сплошная линия – студентки, поступившие в 2000 году, прерывистая – в 2008 году

Характеризуя личностные черты студентов и студенток поступивших в 2008 г., следует отметить следующие особенности: для юношей в сравнении с девушками более характерны мягкосердечность, ранимость *I*, дипломатичность, пронизательность, расчетливость *N*, низкая самооценка, чувство вины *O*, а также организованность, умение контролировать свои эмоции *Q₃*. В свою очередь у девушек более выражены такие черты, как эмоциональная устойчивость *C*, доминантность *E*, социальная смелость *H*, поглощенность своими идеями *M*, критичность, гибкость, восприимчивость к переменам *Q₁*. На достоверном уровне ($P < 0,05$) юноши отличаются от девушек более выраженными конформностью *E*, практичностью *M*, мягкосердечностью *I*, пронизательностью, расчетливостью *N*, менее выраженной гибкостью *Q₁*. В целом юношей 2008 г. поступления характеризуют меньшая стрессоустойчивость, некоторая неудовлетворенность, робость,

мягкосердечность. Девушкам 2008 г. поступления чаще свойственны низкая чувствительность, уверенность в себе и своих силах, доминантность, развитое воображение [7].

Представляет определенный интерес сравнение черт личности студентов поступивших в вуз в 2000 и 2008 гг. На рисунке 1 представлены профили проявления личностных черт юношей разных лет поступления. Так, наиболее значимые различия проявились по факторам *A*, *G*, *L*, *M*, *Q₁*, *Q₂*, *Q₃*. В частности, юношей, поступивших в 2000 г., в большей степени характеризуют общительность *A*, недобросовестность *G*, склонность к соперничеству, подозрительность *L*, мечтательность *M*, наивность, простота *N*, восприимчивость к переменам *Q₁*, самостоятельность *Q₂*, самоконтроль *Q₃*, в то время как юношам, поступившим в 2008 г., в большей степени характерны такие черты личности, как

меньшая общительность *A*, высокая совестливость *G*, уступчивость, доверчивость *L*, практичность *M*, хитрость, расчетливость *N*, выраженная социабельность, зависимость от группы Q_2 . Обозначенные различия достоверны на уровне $P < 0,05$. В целом по отмеченным чертам личности может быть дана целостная характеристика юношей поступления 2000 г.: они более прямолинейны, стремятся быть независимыми в малой группе, проявляют настороженность, большую ответственность и стремление к лидерству, в то время как юноши, поступившие в 2008 г., в социальном поведении отличаются конформизмом, зависимы от мнения и требований группы, в которую входят, не самостоятельны, уступчивы и нерешительны в принятии решения.

Применительно к девушкам разных лет поступления выявлены более существенные различия по факторам *C*, *H*, *I*, *L*, *M*, *N*, *O*, Q_1 , Q_2 (рис. 2.). В частности, у студенток 2000 г. поступления более выражены такие черты личности, как мягкосердечность *I*, пронизательность, расчетливость *N*, низкая самооценка, склонность к чувству вины *O*, самостоятельность, независимость Q_2 , в то время как у девушек поступления 2008 г. более выражены такие черты личности, как эмоциональная устойчивость *C*, социальная смелость *H*, склонность к соперничеству *L*, практичность *M*, высокая критичность, гибкость Q_1 , социабельность, зависимость от группы Q_2 . Различия в том и другом случае достоверны ($P < 0,05$). В целом, девушкам, поступившим в 2000 г., более характерны такие черты личности, как эмоциональная неустойчивость, повышенная тревожность и неуверенность в себе. При высоких оценках *N* и *L* можно говорить об определенном невротичном синдроме и завышенном уровне притязаний. Девушки, поступившие в 2008 г., отличаются эмоциональной устойчивостью, уверенностью в себе, в поведении могут быть более уравновешены и спокойны. Низкие баллы по шкалам *N*, *O*, Q_4 предполагают низкую мотивированность, внутреннюю расслабленность. Высокие баллы по фактору *H* (смелость) свойственны смелым, авантюрным людям, они менее чувствительны к угрозе, в то время как низкие баллы по фактору Q_2 (конформизм) характеризуют общительных, социабельных людей, в определенной степени зависимых от мнения и требований группы. Совокупность этих двух факторов благоприятна для учебной и групповой работы [8].

При визуальном сравнении рисунков 1 и 2 обращает на себя внимание, что как юноши, так и девушки 2008 г. поступления отличаются от своих сверстников восьмилетней давности несколько более выраженной эмоциональной устойчивостью *C*, сниженным стремлением к соперничеству *L*, ярко выраженной социабельностью, зависимостью от группы Q_2 , импульсивностью, низким самоконтролем поведения Q_3 .

В целом сопоставление студентов двух разных лет поступления показывает своеобразное влияние социокультурных изменений в образовательной сфере на выраженность черт личности и их динамику. Если студентам, поступавшим в вуз в 2000 г. по итогам вступительных экзаменов, в большей степени характерны такие черты личности, как прямолинейность, большая ответственность, стремление быть независимым в малой группе, то для студенток более выражены такие черты личности, как эмоциональная неустойчивость, повышенная тревожность, в поведении присутствует импульсивность.

Для студентов, поступивших в вуз в 2008 г. на основе ЕГЭ, более характерны конформизм, несамостоятельность и нерешительность в принятии решения. У девушек более выражены эмоциональная устойчивость, уверенность в себе, они менее чувствительны к угрозе. Вместе с тем следует отметить и некоторые другие стороны имеющих особенностей. Общительность выше у студентов 2000 г. поступления, хотя различия не достигают уровня достоверности. Уровень же интеллекта (фактор *B*) у студентов разных лет поступления различается, но не существенно, в то время как у девушек различных лет поступления эти различия полностью отсутствуют. Тем не менее результаты корреляционного анализа выявили высокий уровень положительной корреляции фактора *B* (интеллект) с общим интеллектом (определяемым с использованием теста IST P. Амтхаура [9]) во всех группах за исключением девушек, поступивших в 2000 г. При этом отдельные черты личности также связаны с общим интеллектом. В частности, факторы Q_2 (нонконформизм) и Q_3 (самоконтроль) положительно коррелируют с общим интеллектом у юношей 2000 г. поступления (соответственно $r = 0,27$ и $r = 0,26$ при $P < 0,05$), и отрицательно у

поступивших в 2008 г. (соответственно $r = -0,29$ и $r = -0,26$ при $P < 0,05$).

У девушек 2000 г. поступления фактор H (смелость) отрицательно коррелирует с общим интеллектом ($r = -0,31$) и положительно ($r = 0,23$) у поступивших в 2008 г. [7]. По фактору N (дипломатичность) выявлены отрицательные коэффициенты корреляции с общим интеллектом в обеих группах девушек (соответственно $r = -0,52$ и $r = -0,31$ при $P < 0,01$). Отдельными авторами отмечается, что фактор B (интеллект) не определяет уровень интеллекта, он больше ориентирован на изменение оперативности мышления и общего уровня вербальной культуры и эрудиции [6]. Можно предположить, что в условиях модернизации образования, особенно в процессе реализации программы ЕГЭ, это направление еще не получило должного развития в педагогических новациях. Особо следует отметить низкие баллы по факторам L и M входящим во вторичный фактор F_6 (по Кеттеллу), который в большей степени характеризует студентов 2008 г. поступления как более спокойных, реалистичных и уверенных в своих решениях. Акцентуация по шкале H (смелость) в сочетании с относительно высокими баллами по шкале C (эмоциональная стабильность) может свидетельствовать об устойчивости студентов к социальным воздействиям. Вместе с тем ярко выраженная социабельность, учет мнения группы Q_2 поступивших в 2008 г. имеют большой потенциал как в воспитательной, так и в образовательной совместной деятельности педагога и студентов.

Следует обратить внимание на различия по фактору N (проницательность, дипломатичность – наивность, прямолинейность): если поступивших в 2000 г. юношей характеризует прямолинейность и это характерно для девушек 2008 г. поступления, то девушки 2000 г. поступления и юноши 2008 г. более проницательны, способны к рефлексивному «прочитыванию» поведенческих стратегий. Невысокие баллы по шкале L (подозрительность) поступивших в 2008 г. характеризуют личность как добродушную, склонную к конформизму; поступившие же в 2000 г. характеризуются по этому фактору как личности открытые без амбиций и стремления к победе. Студенты, поступившие в 2008 г. (как юноши, так и девушки), имеющие низкие баллы по шкале Q_2 , характеризуются как личности

общительные, для которых многое значит одобрение группы.

Выводы

1. Определены межполовые различия в проявлении черт личности студентов разных лет поступления.

2. Установлено, что как у юношей, так и у девушек, поступавших в 2008 г. в вуз, выявлены существенные отличия в сравнении с их сверстниками, поступавшими в вуз восемь лет назад. Так, юноши 2008 г. поступления в сравнении со сверстниками 2000 г. поступления отличаются меньшей общительностью, более высокой совестливостью, уступчивостью, доверчивостью, практичностью, хитростью, расчетливостью, выраженной социабельностью, зависимостью от группы. Девушек 2008 г. поступления отличают от сверстниц 2000 г. поступления более выраженные эмоциональная устойчивость, социальная смелость, склонность к соперничеству, практичность, высокая критичность, гибкость, социабельность, зависимость от группы.

3. Выявленные особенности личностных характеристик, которые отличают набор студентов разных лет, позволяют предположить, что изменения, происходящие в системе образования, в определенной степени влияют и на личность обучающихся. В связи с тем, что учащиеся являются активными субъектами процесса учения, учет их индивидуально-психологических особенностей является важной предпосылкой успешности реализации педагогических методов и приемов. Знание выявленных изменений личностных особенностей позволит более рационально расставить акценты в организации образовательного процесса в зависимости от поступившего контингента. Одновременно следует иметь в виду, что значимость тех или иных личностных особенностей может изменяться на разных этапах обучения.

Библиографический список

1. Калошина, И. П. Структура и механизмы творческой деятельности / И. П. Калошина. – М., 1983. – 168 с.
2. Мкртычан, Г. А. Психолого-педагогическая экспертиза инноваций в образовании / Г. А. Мкртычан // Вестник ННГУ. – 2005. – Вып. 1(6). – С. 213 – 219.
3. Сериков, В. В. Образование и личность. Теория и практика проектирования педагогических систем / В. В. Сериков. – М.: «Логос», 1999. – 272 с.
4. Рукавишников, А. А. Факторный личностный опросник Кеттелла: методическое руководство / А. А. Рукавишников, М. В. Соколова. – СПб.: «ИМАТОН», 2006. – 96 с.

5. Сальников, В. А. Интеллектуальные и личностные особенности студентов, различающихся успеваемостью // В. А. Сальников, А. В. Телекаев, Ю. А. Горобцов // Проблемы и перспективы образования инновационного типа в современных условиях. – Омск, 2003. – С. 189 – 193.

6. Капустина, А. Н. Многофакторная личностная методика Р. Кеттелла / А. Н. Капустина. – СПб.: «Речь», 2001. – 112 с.

7. Ревенко, Е. М. Проявление личностных черт у студентов 17 – 18 лет, различающихся уровнем интеллекта / Е. М. Ревенко, В. А. Сальников // Индивидуальные и возрастные особенности развития двигательных и умственных способностей. – Омск, 2010. – С. 139 – 145.

8. Cattell, R. B. Handbook of the sixteen personality factor questionnaire (16PF) / R. B. Cattell, H. W. Eber, M. M. Tatsuoka. – Compaign Illinois, 1970.

9. Ясюкова, Л. А. Тест структуры интеллекта Р. Амтхауэра (IST): методическое руководство / Л. А. Ясюкова. – СПб.: ГП «ИМАТОН», 2002. – 80 с.

THE DIFFERENCES OF PERSONAL PECULIARITIES OF STUDENTS, ENTERING THE UNIVERSITY IN DIFFERENT TIME

V. A. Salnikov, E. M. Revenko, D. A. Klenin

Abstract. The article dwells on comparative data of students' traits of personality (youths and girls) of different years, entering the technical university. A certain complex of personality's traits, which distinguish the enrollment of students of different years, has been revealed it allows to suppose that changes occurring in the educational system in the certain degree influence on the students' personality. Whereas the students are the active subjects of educational process, the knowledge and accounting of its individual and psychological peculiarities is the important prerequisite of success of pedagogical methods' realization. The perfection of educational programs must sort with individual peculiarities of the active training subject, which in their turn are dynamic according to the social and economic transformations in the society and education.

Keywords: traits of personality, intellect, educational activity, pedagogical innovations, students.

Bibliographic list

1. Kaloshina, I. P. Structure and mechanisms of creative activity / I. P. Kaloshina. - Moscow, 1983. – 168 p.

2. Mkrtychan, G. A. Psycho-pedagogical examination of innovations in education / G. A.

Mkrtychan // Bulletin of the NNGU. - 2005. - Issue. 1 (6). - pp. 213 - 219.

3. Serikov V. V. Education and identity. Theory and practice of designing educational systems / V. V. Serikov. - Moscow: "Logos", 1999. – 272 p.

4. Rukavishnikov, A. A. Cattell Factor Personality Inventory: a guide / A. A. Rukavishnikov, M. V. Sokolova. - St. Petersburg. "Imaton", 2006. – 96 p.

5. Salnikov, V. A. Intellectual and personal characteristics of students with different academic performance // V. A. Salnikov, A. V. Telekaev, Y. A. Gorobtsov // Problems and prospects of innovative type of education in modern conditions. - Омск, 2003. - pp. 189 - 193.

6. Kapustina, A. N. Multifactor personal technique R. Kettle / A. N. Kapustina. - St. Petersburg. "Speech", 2001. – 112 p.

7. Revenko, E. M. Manifestation of personality traits in students 17 - 18 years with different levels of intelligence / E. M. Revenko, V. A. Salnikov // individual differences and age of development of motor and mental abilities. - Омск, 2010. -pp. 139 - 145.

8. Cattell, R. B. Handbook of the sixteen personality factor questionnaire (16PF) / R. B. Cattell, H. W. Eber, M. M. Tatsuoka. - Compaign Illinois, 1970.

9. Yasyukova, L. A. Test structure of intelligence Amthauera R. (IST): guidance / L. A. Yasyukova. - St. Petersburg.: GP "Imaton", 2002. – 80 p.

Сальников Виктор Александрович – доктор педагогических наук, профессор, Сибирской государственной автомобильно-дорожной академии (СибАДИ) г. Омск. Основное направление научной деятельности: психолого-педагогические вопросы образования. Общее количество опубликованных работ: более 320 публикаций. E-mail: salnikov_viktor@bk.ru

Ревенко Евгений Михайлович – кандидат педагогических наук, доцент Сибирской государственной автомобильно-дорожной академии (СибАДИ) г. Омск. Основное направление научной деятельности: психолого-педагогические вопросы образования. Общее количество опубликованных работ: более 50 публикаций. E-mail: revenko.76@mail.ru

Кленин Дмитрий Анатольевич – аспирант, Сибирской государственной автомобильно-дорожной академии (СибАДИ) г. Омск. Основное направление научной деятельности: психолого-педагогические вопросы образования, Общее количество опубликованных работ: 6 публикаций. E-mail: the-doctor-7@rambler.ru